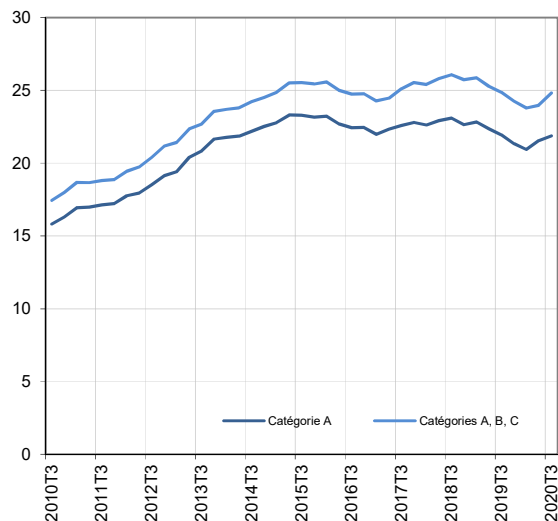


## DEMANDEURS D'EMPLOI INSCRITS À PÔLE EMPLOI EN GUYANE AU 3E TRIM. 2020

**Demandeurs d'emploi en catégories A et A, B, C en Guyane**

En milliers, données CVS



Source : Pôle emploi-Dares, STMT, traitements DR Pôle emploi-Dieccte Guyane.

Au 3e trimestre 2020, en Guyane le nombre de demandeurs d'emploi tenus de rechercher un emploi et sans activité (catégorie A) s'établit à 21 880. Ce nombre augmente de 1,5 % sur le trimestre (soit +330 personnes), et diminue de -0,3 % sur un an.

En France (y compris Drom), ce nombre diminue de -11,0 % ce trimestre (augmente de +8,8 % sur un an).

En Guyane le nombre de demandeurs d'emploi tenus de rechercher un emploi, ayant ou non exercé une activité dans le mois (catégories A, B, C), s'établit à 24 820 au 3e trimestre 2020. Ce nombre augmente de 3,5 % sur un trimestre (soit +830 personnes), et diminue de -0,2 % sur un an.

En France (y compris Drom), ce nombre diminue de -0,5 % ce trimestre (augmente de +4,4 % sur un an).

### Demandeurs d'emploi par catégorie

	Effectif			Évolution (en %) sur	
	3e trim. 2019	2e trim. 2020	3e trim. 2020	un trimestre	un an
<b>Guyane (données CVS)</b>					
Inscrits tenus de rechercher un emploi, sans emploi (catégorie A)	21 950	21 550	<b>21 880</b>	1,5	-0,3
Inscrits tenus de rechercher un emploi, en activité réduite courte (catégorie B)	1 150	970	<b>1 110</b>	14,4	-3,5
Inscrits tenus de rechercher un emploi, en activité réduite longue (catégorie C)	1 770	1 470	<b>1 830</b>	24,5	3,4
Ensemble des inscrits tenus de rechercher un emploi (catégories A, B, C)	24 870	23 990	<b>24 820</b>	3,5	-0,2
Inscrits non tenus de rechercher un emploi, sans emploi (catégorie D)	1 190	1 200	<b>1 250</b>	4,2	5,0
Inscrits non tenus de rechercher un emploi, en emploi (catégorie E)	1 630	1 220	<b>920</b>	-24,6	-43,6
Ensemble des inscrits (catégories A, B, C, D, E)	27 680	26 410	<b>26 990</b>	2,2	-2,5
<b>France (en milliers, données CVS-CJO)</b>					
Inscrits tenus de rechercher un emploi, sans emploi (catégorie A)	3 607,9	4 407,3	<b>3 924,1</b>	-11,0	8,8
Inscrits tenus de rechercher un emploi, en activité réduite courte (catégorie B)	763,7	673,6	<b>739,4</b>	9,8	-3,2
Inscrits tenus de rechercher un emploi, en activité réduite longue (catégorie C)	1 457,6	1 034,6	<b>1 422,6</b>	37,5	-2,4
Ensemble des inscrits tenus de rechercher un emploi (catégories A, B, C)	5 829,2	6 115,6	<b>6 086,1</b>	-0,5	4,4
Inscrits non tenus de rechercher un emploi, sans emploi (catégorie D)	309,9	303,4	<b>345,4</b>	13,8	11,5
Inscrits non tenus de rechercher un emploi, en emploi (catégorie E)	372,8	341,1	<b>325,9</b>	-4,5	-12,6
Ensemble des inscrits (catégories A, B, C, D, E)	6 511,9	6 760,1	<b>6 757,4</b>	0,0	3,8

Source : Pôle emploi-Dares, STMT, traitements DR Pôle emploi-Dieccte Guyane.

Les données publiées concernent les demandeurs d'emploi inscrits à Pôle emploi. La notion de demandeurs d'emploi est différente de celle de chômeurs au sens du Bureau international du travail (BIT). Au-delà des évolutions du marché du travail, différents facteurs peuvent davantage affecter les données relatives aux demandeurs d'emploi : modifications des règles d'indemnisation ou d'accompagnement des demandeurs d'emploi, changements de procédure, incidents. Un [document](#) présente les principaux changements de procédure et incidents ayant affecté les statistiques de demandeurs d'emploi.

L'ensemble des définitions et concepts figurent dans la [documentation méthodologique](#) en ligne.

Les évolutions mensuelles des séries corrigées des variations saisonnières (CVS) peuvent différer de la tendance de moyen terme des séries ; les évolutions sur trois mois sont à privilégier pour obtenir une information sur la tendance de moyen terme. Une [documentation](#) fournit des éléments d'aide à l'interprétation des séries mensuelles sur les demandeurs d'emploi.

## DEMANDEURS D'EMPLOI PAR DÉPARTEMENT D'OUTRE-MER

Au troisième trimestre 2020, dans les départements-régions d'Outre-mer, les évolutions sur le trimestre du nombre de demandeurs d'emploi en catégorie A se situent entre -4,7 % en Martinique et +1,5 % en Guyane. Sur un an, elles se situent entre -0,7 % à La Réunion et -0,2 % en Guadeloupe et en Martinique.

Les évolutions du nombre de demandeurs d'emploi en catégories A, B, C se situent entre -0,2 % en Martinique et +3,5 % en Guyane pour les évolutions sur un trimestre. Sur un an, elles se situent entre -2,0 % en Martinique et -0,2 % en Guyane.

### Demandeurs d'emploi en catégorie A

Données CVS

	Effectif			Évolution (en %) sur	
	3e trim. 2019	2e trim. 2020	3e trim. 2020	un trimestre	un an
<b>Guyane</b>	<b>21 950</b>	<b>21 550</b>	<b>21 880</b>	<b>1,5</b>	<b>-0,3</b>
Guadeloupe	52 910	54 270	<b>52 830</b>	-2,7	-0,2
Martinique	40 370	42 240	<b>40 270</b>	-4,7	-0,2
Réunion	136 680	140 020	<b>135 670</b>	-3,1	-0,7

Champ : Dom (hors Mayotte).

Source : Pôle emploi-Dares, STMT, traitements DR Pôle emploi-Dieccte Guadeloupe, Martinique, Guyane, Réunion.

### Demandeurs d'emploi en catégories A, B, C

Données CVS

	Effectif			Évolution (en %) sur	
	3e trim. 2019	2e trim. 2020	3e trim. 2020	un trimestre	un an
<b>Guyane</b>	<b>24 870</b>	<b>23 990</b>	<b>24 820</b>	<b>3,5</b>	<b>-0,2</b>
Guadeloupe	62 790	62 010	<b>62 470</b>	0,7	-0,5
Martinique	51 320	50 400	<b>50 310</b>	-0,2	-2,0
Réunion	165 860	164 170	<b>164 620</b>	0,3	-0,7

Champ : Dom (hors Mayotte).

Source : Pôle emploi-Dares, STMT, traitements DR Pôle emploi-Dieccte Guadeloupe, Martinique, Guyane, Réunion.

## DEMANDEURS D'EMPLOI EN CATÉGORIE A

En Guyane, sur un trimestre, le nombre de demandeurs d'emploi en catégorie A augmente de 0,7 % pour les hommes (+0,2 % sur un an) et de 2,1 % pour les femmes (-0,7 % sur un an).

Le nombre de demandeurs d'emploi en catégorie A augmente en Guyane de 8,5 % pour les moins de 25 ans (+5,4 % sur un an), reste stable pour ceux âgés de 25 à 49 ans (-2,6 % sur un an) et progresse de 1,1 % pour ceux âgés de 50 ans ou plus (+2,1 % sur un an).

### Demands d'emploi en catégorie A par sexe et âge

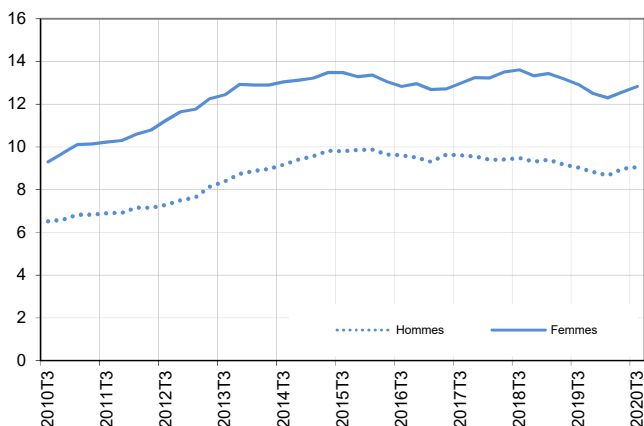
Données CVS

	Effectif			Évolution (en %) sur	
	3e trim. 2019	2e trim. 2020	3e trim. 2020	un trimestre	un an
Hommes	9 030	8 990	9 050	0,7	0,2
Femmes	12 920	12 570	12 830	2,1	-0,7
En Guyane le nombre de demandeurs d'emploi tenus de recherche					
<b>Moins de 25 ans</b>	<b>3 140</b>	<b>3 050</b>	<b>3 310</b>	<b>8,5</b>	<b>5,4</b>
Hommes	1 390	1 320	1 420	7,6	2,2
Femmes	1 750	1 730	1 890	9,2	8,0
<b>Entre 25 et 49 ans</b>	<b>13 570</b>	<b>13 220</b>	<b>13 220</b>	<b>0,0</b>	<b>-2,6</b>
Hommes	5 110	5 160	5 090	-1,4	-0,4
Femmes	8 460	8 060	8 130	0,9	-3,9
<b>50 ans ou plus</b>	<b>5 240</b>	<b>5 290</b>	<b>5 350</b>	<b>1,1</b>	<b>2,1</b>
Hommes	2 530	2 510	2 540	1,2	0,4
Femmes	2 710	2 780	2 810	1,1	3,7
<b>Guyane</b>	<b>21 950</b>	<b>21 550</b>	<b>21 880</b>	<b>1,5</b>	<b>-0,3</b>

Source : Pôle emploi-Dares, STMT, traitements DR Pôle emploi-Dieccete Guyane.

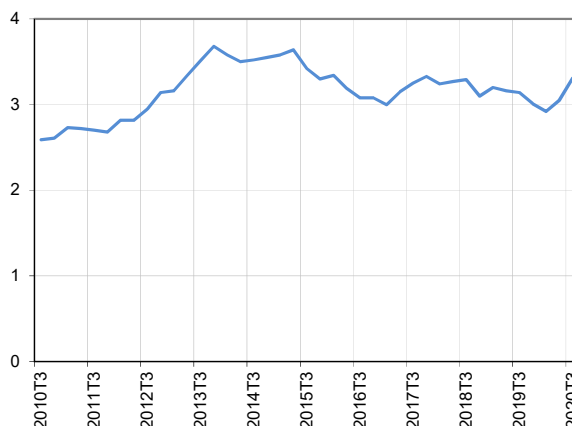
#### Catégorie A, par sexe

En milliers, données CVS



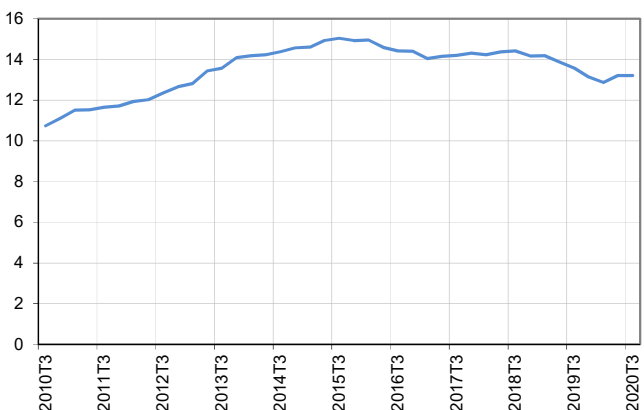
#### Catégorie A, moins de 25 ans

En milliers, données CVS



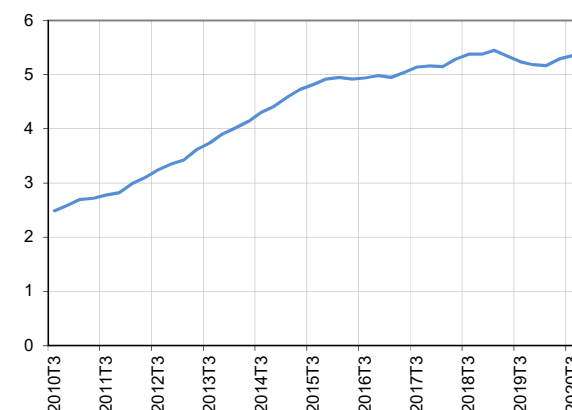
#### Catégorie A, entre 25 et 49 ans

En milliers, données CVS



#### Catégorie A, 50 ans ou plus

En milliers, données CVS



Source : Pôle emploi-Dares, STMT, traitements DR Pôle emploi-Dieccete Guyane.

## DEMANDEURS D'EMPLOI EN CATÉGORIES A, B, C

En Guyane, au 3e trimestre 2020, le nombre de demandeurs d'emploi en catégories A, B, C augmente de +2,8 % pour les hommes (diminue de -0,1 % sur un an) et de +4,0 % pour les femmes (diminue de -0,3 % sur un an).

Le nombre de demandeurs d'emploi en catégories A, B, C augmente de +10,1 % pour les moins de 25 ans (+4,0 % sur un an), de +2,1 % pour ceux âgés de 25 à 49 ans (diminue de -2,4 % sur un an) et de +3,3 % pour ceux âgés de 50 ans ou plus (+2,9 % sur un an).

### Demandeurs d'emploi en catégories A, B, C par sexe et âge

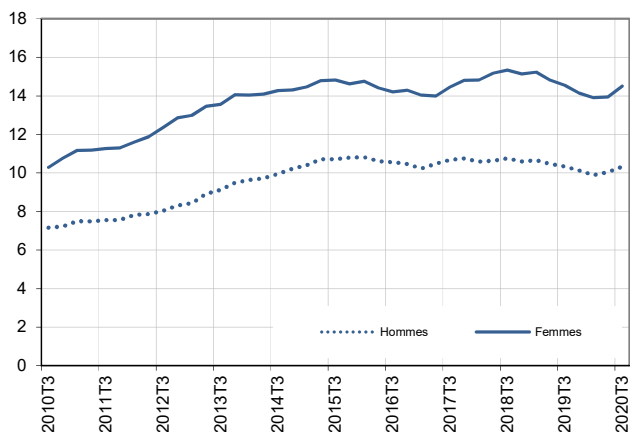
Données CVS

	Effectif			Évolution (en %) sur	
	3e trim. 2019	2e trim. 2020	3e trim. 2020	un trimestre	un an
Hommes	10 330	10 040	10 320	2,8	-0,1
Femmes	14 550	13 940	14 500	4,0	-0,3
En Guyane le nombre de demandeurs d'emploi tenus de recherche					
<b>Moins de 25 ans</b>	<b>3 460</b>	<b>3 270</b>	<b>3 600</b>	<b>10,1</b>	<b>4,0</b>
Hommes	1 550	1 440	1 580	9,7	1,9
Femmes	1 910	1 830	2 020	10,4	5,8
<b>Entre 25 et 49 ans</b>	<b>15 580</b>	<b>14 890</b>	<b>15 210</b>	<b>2,1</b>	<b>-2,4</b>
Hommes	5 980	5 870	5 930	1,0	-0,8
Femmes	9 600	9 020	9 280	2,9	-3,3
<b>50 ans ou plus</b>	<b>5 840</b>	<b>5 820</b>	<b>6 010</b>	<b>3,3</b>	<b>2,9</b>
Hommes	2 800	2 730	2 810	2,9	0,4
Femmes	3 040	3 090	3 200	3,6	5,3
<b>Guyane</b>	<b>24 870</b>	<b>23 990</b>	<b>24 820</b>	<b>3,5</b>	<b>-0,2</b>

Source : Pôle emploi-Dares, STMT, traitements DR Pôle emploi-Dieccte Guyane.

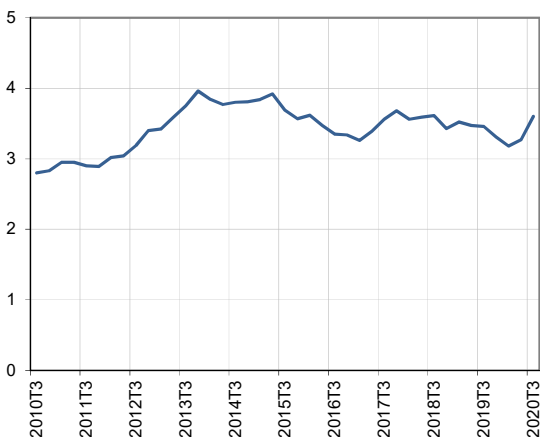
#### Catégories A, B, C, par sexe

En milliers, données CVS



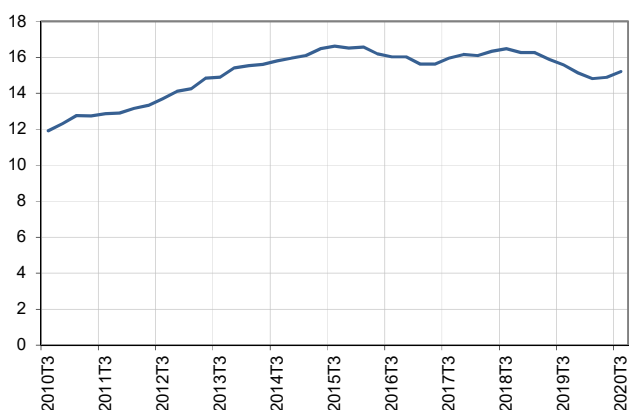
#### Catégories A, B, C, moins de 25 ans

En milliers, données CVS



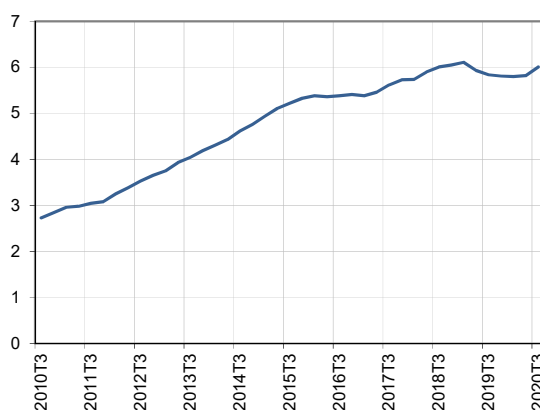
#### Catégories A, B, C, entre 25 et 49 ans

En milliers, données CVS



#### Catégories A, B, C, 50 ans ou plus

En milliers, données CVS



Source : Pôle emploi-Dares, STMT, traitements DR Pôle emploi-Dieccte Guyane.

## ANCIENNETÉ D'INSCRIPTION EN CATÉGORIES A, B, C DES DEMANDEURS D'EMPLOI

En Guyane, au 3e trimestre 2020, le nombre de demandeurs d'emploi inscrits en catégories A, B, C depuis un an ou plus augmente de +11,9 % (+13,0 % sur un an) tandis que celui des inscrits depuis moins d'un an recule de -1,6 % (-7,5 % sur un an).

L'ancienneté en catégories A, B, C est mesurée par le nombre de jours où le demandeur d'emploi a été inscrit, de façon continue, en catégories A, B, C. Une sortie d'un jour de ces catégories réinitialise l'ancienneté. D'autres indicateurs, tel que le nombre de personnes inscrites en catégorie A un certain nombre de mois sur une période donnée, peuvent éclairer d'autres dimensions de l'ancienneté ou de la récurrence sur les listes de Pôle emploi dans ces catégories.

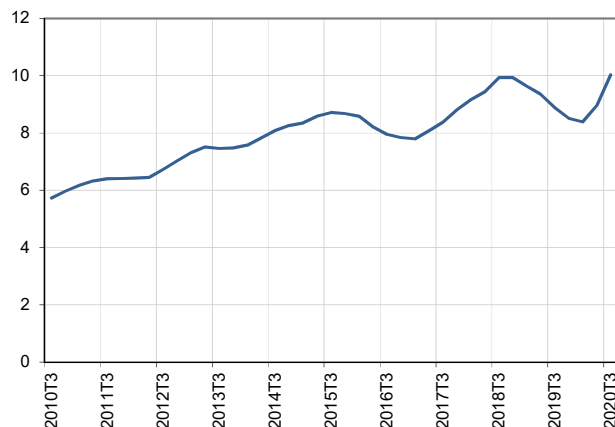
### Ancienneté en catégories A, B, C des demandeurs d'emploi

	Effectif			Évolution (en % et point) sur	
	3e trim. 2019	2e trim. 2020	3e trim. 2020	un trimestre	un an
<b>Guyane (données CVS)</b>					
<b>Demandeurs d'emploi en catégories A, B, C</b>	<b>24 870</b>	<b>23 990</b>	<b>24 820</b>	<b>3,5</b>	<b>-0,2</b>
Inscrits depuis moins de 1 an	15 990	15 030	14 790	-1,6	-7,5
Inscrits depuis 1 an ou plus	8 880	8 960	10 030	11,9	13,0
Part des demandeurs d'emploi inscrits depuis 1 an ou plus (en %)	35,7%	37,3%	40,4%	+3,1 pt	+4,7 pt
<b>France (données CVS-CJO)</b>					
Demandeurs d'emploi inscrits depuis 1 an ou plus (en milliers)	2 798,5	2 855,3	2 938,8	2,9	5,0
Part des demandeurs d'emploi inscrits depuis 1 an ou plus (en %)	48,0%	46,7%	48,3%	+1,6 pt	+0,3 pt

Source : Pôle emploi-Dares, STMT, traitements DR Pôle emploi-Diecccte Guyane.

### Demandeurs d'emploi inscrits depuis un an ou plus en catégories A, B, C

En milliers, données CVS



Champ : Guyane.

Source : Pôle emploi-Dares, STMT, traitements DR Pôle emploi-Diecccte Guyane.

## ENTRÉES ET SORTIES DE CATÉGORIES A, B, C

En Guyane, le nombre moyen d'entrées en catégories A, B, C sur le 3e trimestre 2020 augmente de +15,3 % par rapport au trimestre précédent (-29,9 % sur un an).

Sur le 3e trimestre 2020, les entrées pour fin de contrat à durée déterminée (-11,6 %), fin de mission d'intérim (-37,5 %) et démission (-28,6 %) sont en baisse. Les entrées pour rupture conventionnelle et licenciement économique sont stables. Les entrées pour autre licenciement (+20,0 %), première entrée (+33,3 %), reprise d'activité (+30,3 %), réinscription rapide (+16,7 %), autres cas (+23,8 %) et motifs indéterminés (+34,2 %) sont en hausse.

En Guyane, le nombre moyen de sorties de catégories A, B, C au 3e trimestre 2020 augmente de +35,2 % par rapport au trimestre précédent (diminue de -35,4 % sur un an).

Sur le dernier trimestre, les sorties pour radiation administrative (-100,0 %) sont en baisse. Les sorties pour reprise d'emploi déclarée (+58,8 %), entrée en stage (+35,3 %), arrêt de recherche (+12,5 %), cessation d'inscription pour défaut d'actualisation (+32,5 %) et autre cas (+66,7 %) sont en hausse.

### Entrées en catégories A, B, C par motif

	Effectif moyen 3e trim. 2020	Répartition des motifs (en %)	Évolution trimestrielle (en %) (a)	Évolution annuelle (en %) (b)
<b>Guyane (données CVS)</b>				
Fin de contrat à durée déterminée	380	14,8	-11,6	-11,6
Fin de mission d'intérim	50	2,0	-37,5	-28,6
Démission	50	2,0	-28,6	-16,7
Rupture conventionnelle	90	3,5	0,0	-10,0
Licenciement économique*	30	1,2	0,0	0,0
Autre licenciement	60	2,3	20,0	0,0
Première entrée sur le marché du travail (1)	400	15,6	33,3	-23,1
Retour d'inactivité (2)	430	16,8	30,3	-24,6
Réinscription rapide (3)	280	10,9	16,7	-67,1
Autres motifs (4)	260	10,2	23,8	-10,3
Motif indéterminé	510	19,9	34,2	-22,7
<b>Entrées en catégories A, B, C</b>	<b>2 560</b>	<b>100,0</b>	<b>15,3</b>	<b>-29,9</b>
<b>France (en milliers, données CVS-CJO)</b>	<b>509,7</b>		<b>8,9%</b>	<b>-6,0%</b>

Source : Pôle emploi-Dares, STMT, traitements DR Pôle emploi-Diecccte Guyane.

\* Y compris les entrées en catégories A, B, C dont le motif renseigné est "fin de CRP-CTP-CSP".

(a) Évolution de la moyenne des entrées de juillet 2020 à septembre 2020 par rapport à la moyenne des entrées d'avril 2020 à juin 2020.

(b) Évolution de la moyenne des entrées de juillet 2020 à septembre 2020 par rapport à la moyenne des entrées de juillet 2019 à septembre 2019.

(1) Inscription à Pôle emploi d'une personne qui se présente pour la première fois sur le marché du travail, notamment lorsqu'elle vient d'achever ses études ou lorsqu'elle était auparavant inactive.

(2) Recherche d'un emploi après une période d'inactivité, fin de maladie ou de maternité, fin de formation.

(3) Réinscription après une sortie de courte durée (suite à un défaut d'actualisation, une radiation administrative, une période d'inactivité...).

(4) Fin d'activité non salariée, retour en France, recherche d'un autre emploi.

### Sorties de catégories A, B, C par motif

	Effectif moyen 2e trim. 2020	Répartition des motifs (en %)	Évolution trimestrielle (en %) (a)	Évolution annuelle (en %) (b)
<b>Guyane (données CVS)</b>				
Reprise d'emploi déclarée (1)	270	11,0	58,8	-22,9
Entrée en stage	230	9,3	35,3	-11,5
Arrêt de recherche (maternité, maladie, retraite, ...)	90	3,7	12,5	-10,0
<i>Dont maladie</i>	30	1,2	-25,0	-25,0
Cessation d'inscription pour défaut d'actualisation	1 670	67,9	32,5	-15,7
Radiation administrative	0	0,0	-100,0	-100,0
Autre cas (2)	200	8,1	66,7	-76,2
<b>Sorties de catégories A, B, C</b>	<b>2 460</b>	<b>100,0</b>	<b>35,2</b>	<b>-35,4</b>
<b>France (en milliers, données CVS-CJO)</b>	<b>545,2</b>		<b>48,6%</b>	<b>-4,7%</b>

Source : Pôle emploi-Dares, STMT, traitements DR Pôle emploi-Diecccte Guyane.

(a) Évolution de la moyenne des sorties de juillet 2020 à septembre 2020 par rapport à la moyenne des sorties d'avril 2020 à juin 2020.

(b) Évolution de la moyenne des sorties de juillet 2020 à septembre 2020 par rapport à la moyenne des sorties de juillet 2019 à septembre 2019.

(1) Uniquement celles connues de Pôle emploi.

(2) Déménagement, titre de séjour non valide, absence du lieu de résidence supérieure à 35 jours, etc.

## SOURCE, DÉFINITIONS ET MÉTHODE

### Source : la Statistique mensuelle du marché du travail (STMT)

La Statistique mensuelle du marché du travail (STMT) est une source statistique exhaustive issue des fichiers de gestion de Pôle emploi. Elle porte sur tous les demandeurs d'emploi inscrits, entrés ou sortis des listes un mois donné.

La correction des variations saisonnières permet de rendre les évolutions mensuelles pertinentes pour l'analyse conjoncturelle. Les coefficients de correction des variations saisonnières sont estimés une fois par an, sur la période allant de janvier 1996 au dernier mois de décembre. Lorsque ces coefficients sont réestimés, les séries CVS sont révisées, sur tout leur historique. La prochaine campagne d'actualisation des coefficients aura lieu en février 2016.

Une [documentation méthodologique](#) présente plus en détail la STMT.

Le Fichier historique statistique (FHS) est une autre source statistique sur les demandeurs d'emploi issue des fichiers de gestion de Pôle emploi. Elle comporte tous les épisodes d'inscription sur une période de 10 ans. Les statistiques produites à partir de la STMT et du FHS peuvent légèrement différer en raison de différences dans la constitution des deux sources concernant notamment la façon dont sont traités les événements enregistrés avec retard et les sorties de courte durée. Des [séries brutes sur les demandeurs d'emploi issues FHS](#), au niveau national, sont publiées chaque année.

### Demandeurs d'emploi : définition et différence avec les chômeurs au sens du BIT

Les demandeurs d'emploi sont des personnes qui sont inscrites à Pôle emploi. Conformément aux recommandations du rapport du Cnis sur la définition d'indicateurs en matière d'emploi, de chômage, de sous-emploi et de précarité de l'emploi (septembre 2008), la Dares et Pôle emploi présentent depuis 2009, à des fins d'analyse statistique les données sur les demandeurs d'emploi inscrits à Pôle emploi selon les catégories suivantes :

- catégorie A : demandeurs d'emploi tenus de rechercher un emploi, sans emploi ;
- catégorie B : demandeurs d'emploi tenus de rechercher un emploi, ayant exercé une activité réduite courte (de 78 heures ou moins dans le mois) ;
- catégorie C : demandeurs d'emploi tenus de rechercher un emploi, ayant exercé une activité réduite longue (de plus de 78 heures au cours du mois) ;
- catégorie D : demandeurs d'emploi non tenus de rechercher un emploi (en raison d'une formation, d'une maladie...) y compris les demandeurs d'emploi en contrat de sécurisation professionnelle (CSP), sans emploi ;
- catégorie E : demandeurs d'emploi non tenus de rechercher un emploi, en emploi (par exemple, bénéficiaires de contrats aidés, créateurs d'entreprise).

Est chômeur au sens du BIT toute personne de 15 ans ou plus qui n'a pas travaillé au moins une heure pendant une semaine de référence, est disponible pour prendre un emploi dans les 15 jours et a recherché activement un emploi dans le mois précédent ou en a trouvé un qui commence dans les trois mois. Le chômage au sens du BIT est mesuré par l'enquête Emploi de l'Insee.

L'inscription à Pôle emploi en catégorie A et le chômage au sens du BIT sont deux réalités proches, mais qui ne se recouvrent pas (voir [documentation](#)).

### Interprétation des séries CVS sur les demandeurs d'emploi

Les données STMT étant exhaustives, il n'existe pas, comme pour des données d'enquête, d'incertitude liée à l'échantillonnage. Les variations des séries CVS issues de la STMT peuvent résulter soit de la tendance de moyen terme, principalement liée aux évolutions du marché du travail et à la conjoncture économique, soit de chocs ponctuels, dont les sources peuvent être variées (variations dans la gestion des listes de demandeurs d'emploi par Pôle emploi ou dans les comportements d'inscription, chocs ponctuels du marché du travail, imprécisions dans l'estimation des corrections des variations saisonnières, ...). Parmi ces chocs ponctuels figurent aussi des incidents et changements de procédure dont certains ont pu avoir un impact significatif sur les séries de demandeurs d'emploi. Un [document](#) présente les principaux événements et leurs impacts.

Une [documentation](#) fournit des éléments d'aide à l'interprétation des séries mensuelles CVS sur les demandeurs d'emploi.

## Pour en savoir plus

[1] Dares, Pôle emploi (2015), « Demandeurs d'emploi inscrits et offres collectées par Pôle emploi en septembre 2015 », *Dares Indicateurs* n°079, octobre.

[2] Dares, les séries mensuelles régionales, départementales et par zone d'emploi.