

DEMANDEURS D'EMPLOI INSCRITS À PÔLE EMPLOI EN GUYANE EN JUIN 2020

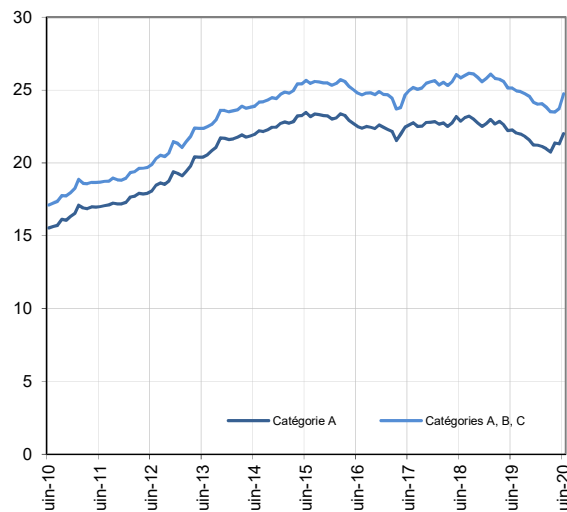
Fin juin 2020, en Guyane, le nombre de demandeurs d'emploi tenus de rechercher un emploi et sans activité (catégorie A) s'établit à 22 010. Ce nombre augmente de 3,4 % sur un mois (soit +720 personnes), ce nombre augmente de 6,1% sur trois mois et diminue de 1,1 % sur un an.

En France (y compris Drom), ce nombre baisse de 4,6 % sur un mois, progresse de 13,1 % sur trois mois et de 16,0 % sur un an.

En Guyane le nombre de demandeurs d'emploi tenus de rechercher un emploi, ayant ou non exercé une activité dans le mois (catégories A, B, C), s'établit à 24 740 fin juin 2020. Ce nombre progresse de 4,3 % sur un mois, de 5,2 % sur trois mois (soit +1 010 personnes), et diminue de 1,6 % sur un an.

En France (y compris Drom), ce nombre augmente de 0,5 % sur un mois, de 5,2 % sur trois mois et de 4,5 % sur un an.

Demandeurs d'emploi en catégories A et A, B, C en Guyane
En milliers, données CVS



Source : Pôle emploi-Dares, STMT, traitements DR Pôle emploi-Dieccte Guyane.

Demandeurs d'emploi par catégorie

	Effectif			Évolution (en %) sur		
	juin 2019	mai 2020	juin 2020	un mois	trois mois	un an
Guyane (données CVS)						
Inscrits tenus de rechercher un emploi, sans emploi (catégorie A)	22 260	21 290	22 010	3,4	6,1	-1,1
Inscrits tenus de rechercher un emploi, en activité réduite courte (catégorie B)	1 130	980	1 070	9,2	-11,6	-5,3
Inscrits tenus de rechercher un emploi, en activité réduite longue (catégorie C)	1 740	1 460	1 660	13,7	7,1	-4,6
Ensemble des inscrits tenus de rechercher un emploi (catégories A, B, C)	25 130	23 730	24 740	4,3	5,2	-1,6
Inscrits non tenus de rechercher un emploi, sans emploi (catégorie D)	1 280	1 380	910	-34,1	-38,9	-28,9
Inscrits non tenus de rechercher un emploi, en emploi (catégorie E)	1 780	1 230	1 150	-6,5	-14,8	-35,4
Ensemble des inscrits (catégories A, B, C, D, E)	28 190	26 340	26 800	1,7	1,7	-4,9
France (en milliers, données CVS-CJO)						
Inscrits tenus de rechercher un emploi, sans emploi (catégorie A)	3 639	4 426	4 221	-4,6	13,1	16,0
Inscrits tenus de rechercher un emploi, en activité réduite (catégories B, C)	2 255	1 700	1 936	13,9	-8,8	-14,2
Ensemble des inscrits tenus de rechercher un emploi (catégories A, B, C)	5 894	6 125	6 157	0,5	5,2	4,5
Inscrits non tenus de rechercher un emploi, en emploi (catégorie E)	372	340	332	-2,4	-8,1	-10,9
Ensemble des inscrits (catégories A, B, C, D, E)	6 569	6 782	6 786	0,1	4,0	3,3

Source : Pôle emploi-Dares, STMT, traitements DR Pôle emploi-Dieccte Guyane.

Les données publiées concernent les demandeurs d'emploi inscrits à Pôle emploi. La notion de demandeurs d'emploi est différente de celle de chômeurs au sens du Bureau international du travail (BIT). Au-delà des évolutions du marché du travail, différents facteurs peuvent davantage affecter les données relatives aux demandeurs d'emploi : modifications des règles d'indemnisation ou d'accompagnement des demandeurs d'emploi, changements de procédure, incidents. Un [document](#) présente les principaux changements de procédure et incidents ayant affecté les statistiques de demandeurs d'emploi.

L'ensemble des définitions et concepts figurent dans la [documentation méthodologique](#) en ligne.

Les évolutions mensuelles des séries corrigées des variations saisonnières (CVS) peuvent différer de la tendance de moyen terme des séries ; les évolutions sur trois mois sont à privilégier pour obtenir une information sur la tendance de moyen terme. Une [documentation](#) fournit des éléments d'aide à l'interprétation des séries mensuelles sur les demandeurs d'emploi.

DEMANDEURS D'EMPLOI PAR DÉPARTEMENT D'OUTRE-MER

Fin juin 2020, dans les départements d'Outre-mer, les évolutions du nombre de demandeurs d'emploi en catégorie A se situent entre -2,1 % en Martinique et +3,4 % en Guyane pour les évolutions sur un mois, et entre +3,8 % à La Réunion et +7,0 % en Guadeloupe pour les évolutions sur trois mois.

Les évolutions du nombre de demandeurs d'emploi en catégories A, B, C se situent entre +0,3 % en Martinique et +4,3 % en Guyane pour les évolutions sur un mois, et entre +2,4 % à La Réunion et +5,2 % en Guyane pour les évolutions sur trois mois.

Demandeurs d'emploi en catégorie A

Données CVS

	Effectif			Évolution (en %) sur		
	juin 2019	mai 2020	juin 2020	un mois	trois mois	un an
Guyane	22 260	21 290	22 010	3,4	6,1	-1,1
Guadeloupe	53 660	54 290	54 140	-0,3	7,0	0,9
Martinique	40 530	42 390	41 500	-2,1	6,1	2,4
Réunion	138 350	140 270	138 580	-1,2	3,8	0,2

Champ : Dom (hors Mayotte).

Source : Pôle emploi-Dares, STMT, traitements DR Pôle emploi-Diecccte Guadeloupe, Martinique, Guyane, Réunion.

Demandeurs d'emploi en catégories A, B, C

Données CVS

	Effectif			Évolution (en %) sur		
	juin 2019	mai 2020	juin 2020	un mois	trois mois	un an
Guyane	25 130	23 730	24 740	4,3	5,2	-1,6
Guadeloupe	63 590	62 060	62 740	1,1	4,6	-1,3
Martinique	51 430	50 520	50 660	0,3	3,6	-1,5
Réunion	167 780	164 460	165 170	0,4	2,4	-1,6

Champ : Dom (hors Mayotte).

Source : Pôle emploi-Dares, STMT, traitements DR Pôle emploi-Diecccte Guadeloupe, Martinique, Guyane, Réunion.

DEMANDEURS D'EMPLOI EN CATÉGORIE A

En Guyane fin juin 2020, le nombre de demandeurs d'emploi en catégorie A augmente sur un mois de 2,8 % pour les hommes (+5,8 % sur trois mois et -0,9 % sur un an) et de 3,8 % pour les femmes (+4,5 % sur trois mois et -1,3 % sur un an).

Le nombre de demandeurs d'emploi en catégorie A en Guyane augmente sur un mois de 9,7 % pour les moins de 25 ans (+11,2 % sur trois mois et +2,2 % sur un an), de 2,5 % pour ceux âgés de 25 à 49 ans (+4,3 % sur trois mois et -2,7 % sur un an) et de 1,9 % pour ceux âgés de 50 ans ou plus (+3,3 % sur trois mois et +0,9 % sur un an).

Demandeurs d'emploi en catégorie A par sexe et âge

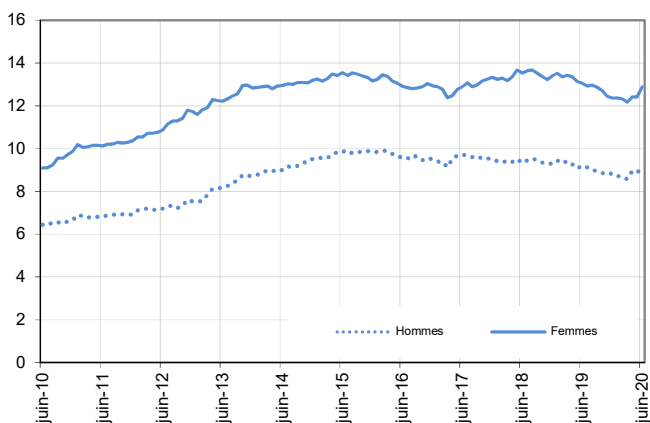
Données CVS

	Effectif			Évolution (en %) sur		
	juin 2019	mai 2020	juin 2020	un mois	trois mois	un an
Hommes	9 210	8 880	9 130	2,8	5,8	-0,9
Femmes	13 050	12 410	12 880	3,8	4,5	-1,3
Moins de 25 ans	3 210	2 990	3 280	9,7	11,2	2,2
Hommes	1 440	1 290	1 410	9,3	8,5	-2,1
Femmes	1 770	1 700	1 870	10,0	13,3	5,6
Entre 25 et 49 ans	13 780	13 080	13 410	2,5	4,3	-2,7
Hommes	5 210	5 120	5 200	1,6	7,4	-0,2
Femmes	8 570	7 960	8 210	3,1	2,4	-4,2
50 ans ou plus	5 270	5 220	5 320	1,9	3,3	0,9
Hommes	2 560	2 470	2 520	2,0	1,2	-1,6
Femmes	2 710	2 750	2 800	1,8	5,3	3,3
Guyane	22 260	21 290	22 010	3,4	6,1	-1,1

Source : Pôle emploi-Dares, STMT, traitements DR Pôle emploi-Diecccte Guyane.

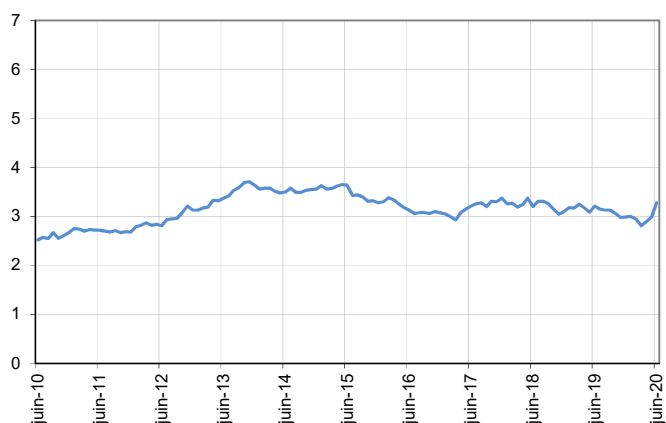
Catégorie A, par sexe

En milliers, données CVS



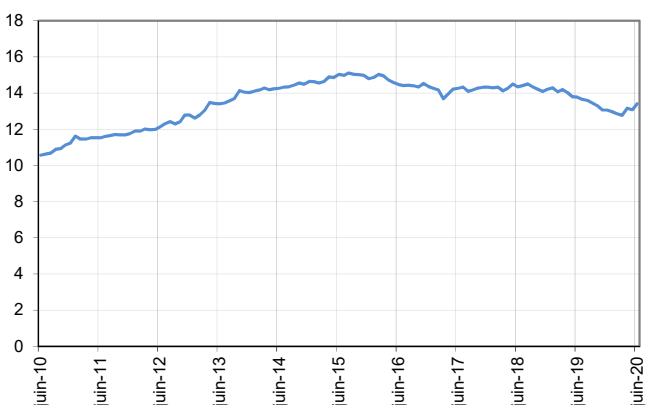
Catégorie A, moins de 25 ans

En milliers, données CVS



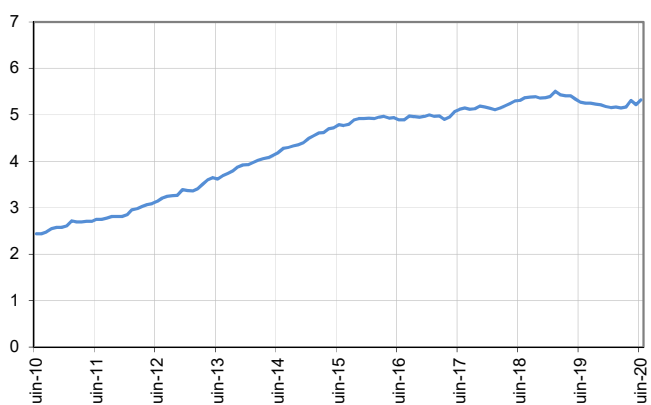
Catégorie A, entre 25 et 49 ans

En milliers, données CVS



Catégorie A, 50 ans ou plus

En milliers, données CVS



Source : Pôle emploi-Dares, STMT, traitements DR Pôle emploi-Diecccte Guyane.

DEMANDEURS D'EMPLOI EN CATÉGORIES A, B, C

En Guyane fin juin 2020, le nombre de demandeurs d'emploi en catégories A, B, C augmente sur un mois de 3,7 % pour les hommes (+4,6 % sur trois mois et -1,3 % sur un an) et de 4,6 % pour les femmes (+3,4 % sur trois mois et -1,7 % sur un an).

Le nombre de demandeurs d'emploi en catégories A, B, C en Guyane augmente sur un mois de 10,6 % pour les moins de 25 ans (+10,3 % sur trois mois et -0,6 % sur un an), de 3,5 % pour ceux âgés de 25 à 49 ans (+3,1 % sur trois mois et -3,1 % sur un an) et de 2,6 % pour ceux âgés de 50 ans ou plus (+2,2 % sur trois mois et +1,4 % sur un an).

Demandeurs d'emploi en catégories A, B, C par sexe et âge

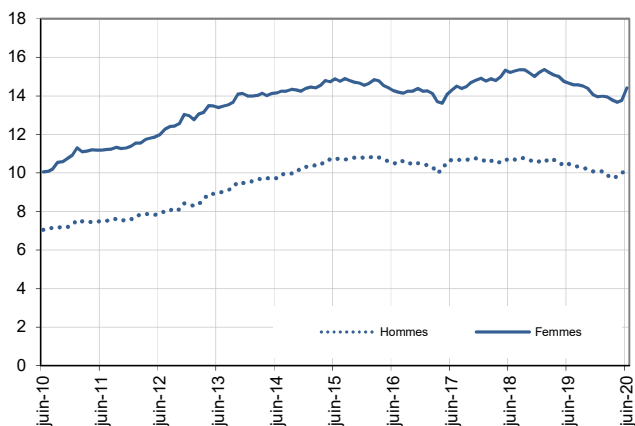
Données CVS

	Effectif			Évolution (en %) sur		
	juin 2019	mai 2020	juin 2020	un mois	trois mois	un an
Hommes	10 470	9 960	10 330	3,7	4,6	-1,3
Femmes	14 660	13 770	14 410	4,6	3,4	-1,7
Moins de 25 ans	3 520	3 200	3 540	10,6	10,3	0,6
Hommes	1 590	1 410	1 560	10,6	8,3	-1,9
Femmes	1 930	1 790	1 980	10,6	11,9	2,6
Entre 25 et 49 ans	15 780	14 770	15 290	3,5	3,1	-3,1
Hommes	6 080	5 860	6 000	2,4	5,8	-1,3
Femmes	9 700	8 910	9 290	4,3	1,4	-4,2
50 ans ou plus	5 830	5 760	5 910	2,6	2,2	1,4
Hommes	2 800	2 690	2 770	3,0	0,0	-1,1
Femmes	3 030	3 070	3 140	2,3	4,3	3,6
Guyane	25 130	23 730	24 740	4,3	5,2	-1,6

Source : Pôle emploi-Dares, STMT, traitements DR Pôle emploi-Diecccte Guyane.

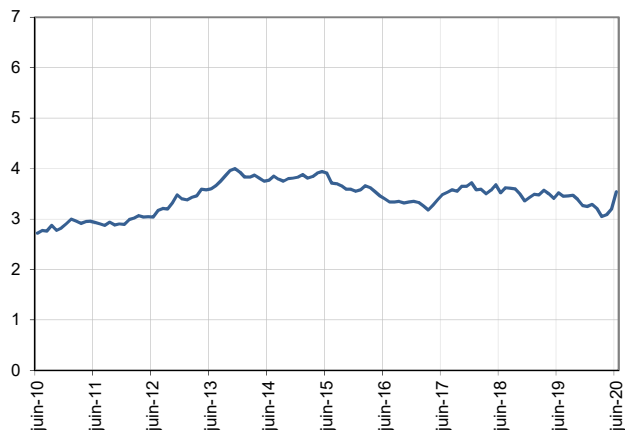
Catégories A, B, C, par sexe

En milliers, données CVS



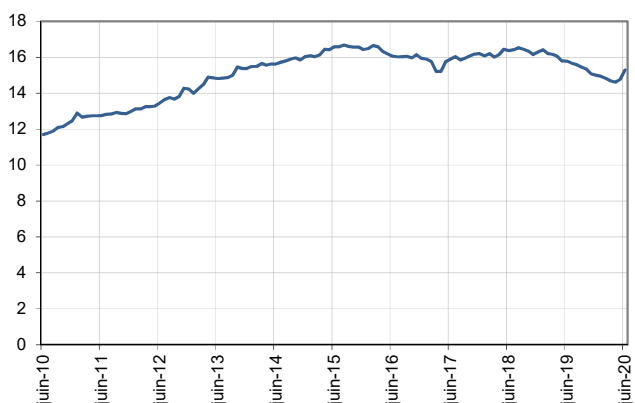
Catégories A, B, C, moins de 25 ans

En milliers, données CVS



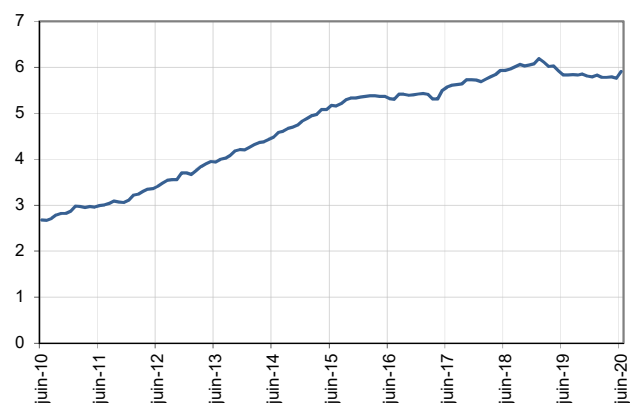
Catégories A, B, C, entre 25 et 49 ans

En milliers, données CVS



Catégories A, B, C, 50 ans ou plus

En milliers, données CVS



Source : Pôle emploi-Dares, STMT, traitements DR Pôle emploi-Diecccte Guyane.

ANCIENNETÉ D'INSCRIPTION EN CATÉGORIES A, B, C DES DEMANDEURS D'EMPLOI

En Guyane fin juin 2020, le nombre de demandeurs d'emploi inscrits en catégories A, B, C depuis un an ou plus augmente sur un mois de 4,2 % (+10,4 % sur trois mois et +0,5 % sur un an) et celui des inscrits depuis moins d'un an augmente de 4,3 % (+2,4 % sur trois mois et -2,8 % sur un an).

L'ancienneté en catégories A, B, C est mesurée par le nombre de jours où le demandeur d'emploi a été inscrit, de façon continue, en catégories A, B, C. Une sortie d'un jour de ces catégories réinitialise l'ancienneté. D'autres indicateurs, tel que le nombre de personnes inscrites en catégorie A un certain nombre de mois sur une période donnée, peuvent éclairer d'autres dimensions de l'ancienneté ou de la récurrence sur les listes de Pôle emploi dans ces catégories.

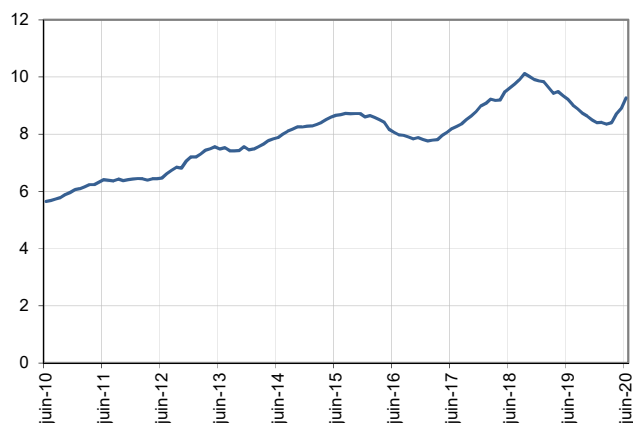
Ancienneté en catégories A, B, C des demandeurs d'emploi

	Effectif			Évolution (en % et point) sur		
	juin 2019	mai 2020	juin 2020	un mois	trois mois	un an
Guyane (données CVS)						
Demandeurs d'emploi en catégories A, B, C	25 130	23 730	24 740	4,3	5,2	-1,6
Inscrits depuis moins de 1 an	15 910	14 830	15 470	4,3	2,4	-2,8
Inscrits depuis 1 an ou plus	9 220	8 900	9 270	4,2	10,4	0,5
Part des demandeurs d'emploi inscrits depuis 1 an ou plus (en %)	36,7%	37,5%	37,5%	-0,0 pt	+1,7 pt	+0,8 pt
France (données CVS-CJO)						
Demandeurs d'emploi inscrits depuis 1 an ou plus (en milliers)	2 824,6	2 797,4	2 866,0	2,5	6,2	1,5
Part des demandeurs d'emploi inscrits depuis 1 an ou plus (en %)	48,1%	46,1%	46,8%	+0,7 pt	-0,7 pt	-1,3 pt

Source : Pôle emploi-Dares, STMT, traitements DR Pôle emploi-Dieccte Guyane.

Demandeurs d'emploi inscrits depuis un an ou plus en catégories A, B, C

En milliers, données CVS



Champ : Guyane.

Source : Pôle emploi-Dares, STMT, traitements DR Pôle emploi-Dieccte Guyane.

ENTRÉES ET SORTIES DE CATÉGORIES A, B, C

En Guyane le nombre moyen d'entrées en catégories A, B, C sur le mois de juin 2020 augmente de 32,4 % par rapport au mois précédent (-0,3 % sur trois mois et -19,4 % sur un an).

Sur le mois de juin, les entrées pour fin de mission d'intérim (-25,0 %), rupture conventionnelle (-33,3 %) et autre licenciement (-16,7 %) sont en baisse. Les entrées pour démission sont stables. Les entrées pour fin de contrat à durée déterminée (+11,6 %), licenciement économique (+100,0 %), première entrée (+56,7 %), reprise d'activité (+96,4 %), réinscription rapide (+9,1 %), autres motifs (+40,9 %) et motifs indéterminés (+42,1 %) sont en hausse.

En Guyane, le nombre moyen de sorties de catégories A, B, C sur le mois de juin 2020 augmente de 13,7 % par rapport au mois précédent (-38,3 % sur trois mois et -43,0 % sur un an).

Sur le mois de juin, les sorties pour cessation d'inscription pour défaut d'actualisation (-22,4 %) sont en baisse. Les sorties pour reprise d'emploi déclarée (+17,6 %), entrée en stage (+400,0 %), arrêt de recherche (+12,5 %) et autre cas (+257,1 %) sont en hausse, et après avoir été suspendues, les sorties pour radiation administrative reprennent (+30 personnes).

Entrées en catégories A, B, C par motif

	Effectif moyen juin 2020	Répartition des motifs (en %)	Évolution mensuelle (en %) (a)	Évolution sur 3 mois (en %) (b)	Évolution annuelle (en %) (c)
Guyane (données CVS)					
Fin de contrat à durée déterminée	480	16,6	11,6	37,1	17,1
Fin de mission d'intérim	60	2,1	-25,0	-33,3	0,0
Démission	80	2,8	0,0	33,3	33,3
Rupture conventionnelle	80	2,8	-33,3	-11,1	-27,3
Licenciement économique*	40	1,4	100,0	100,0	100,0
Autre licenciement	50	1,7	-16,7	-28,6	-16,7
Première entrée sur le marché du travail (1)	470	16,2	56,7	27,0	-14,5
Retour d'inactivité (2)	550	19,0	96,4	52,8	-8,3
Réinscription rapide (3)	240	8,3	9,1	-65,7	-70,4
Autres motifs (4)	310	10,7	40,9	14,8	24,0
Motif indéterminé	540	18,6	42,1	1,9	-19,4
Entrées en catégories A, B, C	2 900	100,0	32,4	-0,3	-19,4
France (en milliers, données CVS-CJO)	514,1		24,8%		-10,0%

Source : Pôle emploi-Dares, STMT, traitements DR Pôle emploi-Diecccte Guyane.

* Y compris les entrées en catégories A, B, C dont le motif renseigné est "fin de CRP-CTP-CSP".

(a) Évolution de la moyenne des entrées de juin 2020 par rapport à la moyenne des entrées d'avril 2020.

(b) Évolution de la moyenne des entrées de juin 2020 par rapport à la moyenne des entrées de mars 2020.

(c) Évolution de la moyenne des entrées de juin 2020 par rapport à la moyenne des entrées de juin 2019.

(1) Inscription à Pôle emploi d'une personne qui se présente pour la première fois sur le marché du travail, notamment lorsqu'elle vient d'achever ses études ou lorsqu'elle était auparavant inactive.

(2) Recherche d'un emploi après une période d'inactivité, fin de maladie ou de maternité, fin de formation.

(3) Réinscription après une sortie de courte durée (suite à un défaut d'actualisation, une radiation administrative, une période d'inactivité...).

(4) Fin d'activité non salariée, retour en France, recherche d'un autre emploi.

Sorties de catégories A, B, C par motif

	Effectif moyen juin 2020	Répartition des motifs (en %)	Évolution mensuelle (en %) (a)	Évolution sur 3 mois (en %) (b)	Évolution annuelle (en %) (c)
Guyane (données CVS)					
Reprise d'emploi déclarée (1)	200	9,6	17,6	-9,1	-33,3
Entrée en stage	400	19,2	400,0	29,0	29,0
Arrêt de recherche (maternité, maladie, retraite, . <i>Dont maladie</i>)	90 40	4,3 1,9	12,5 33,3	-10,0 0,0	-25,0 -33,3
Cessation d'inscription pour défaut d'actualisation	1 110	53,4	-22,4	-43,7	-38,0
Radiation administrative	30	1,4	-	-84,2	-90,3
Autre cas (2)	250	12,0	257,1	-56,9	-69,5
Sorties de catégories A, B, C	2 080	100,0	13,7	-38,3	-43,0
France (en milliers, données CVS-CJO)	482,9		37,8%		-11,9%

Source : Pôle emploi-Dares, STMT, traitements DR Pôle emploi-Diecccte Guyane.

(a) Évolution de la moyenne des sorties de juin 2020 par rapport à la moyenne des sorties d'avril 2020.

(b) Évolution de la moyenne des sorties de juin 2020 par rapport à la moyenne des sorties de mars 2020.

(c) Évolution de la moyenne des sorties de juin 2020 par rapport à la moyenne des sorties de juin 2019.

(1) Uniquement celles connues de Pôle emploi.

(2) Déménagement, titre de séjour non valide, absence du lieu de résidence supérieure à 35 jours, etc.

SOURCE, DÉFINITIONS ET MÉTHODE

Source : la Statistique mensuelle du marché du travail (STMT)

La Statistique mensuelle du marché du travail (STMT) est une source statistique exhaustive issue des fichiers de gestion de Pôle emploi. Elle porte sur tous les demandeurs d'emploi inscrits, entrés ou sortis des listes un mois donné.

La correction des variations saisonnières permet de rendre les évolutions mensuelles pertinentes pour l'analyse conjoncturelle. Les coefficients de correction des variations saisonnières sont estimés une fois par an, sur la période allant de janvier 1996 au dernier mois de décembre. Lorsque ces coefficients sont réestimés, les séries CVS sont révisées, sur tout leur historique. La prochaine campagne d'actualisation des coefficients aura lieu en février 2016.

Une [documentation méthodologique](#) présente plus en détail la STMT.

Le Fichier historique statistique (FHS) est une autre source statistique sur les demandeurs d'emploi issue des fichiers de gestion de Pôle emploi. Elle comporte tous les épisodes d'inscription sur une période de 10 ans. Les statistiques produites à partir de la STMT et du FHS peuvent légèrement différer en raison de différences dans la constitution des deux sources concernant notamment la façon dont sont traités les événements enregistrés avec retard et les sorties de courte durée. Des [séries brutes sur les demandeurs d'emploi issues FHS](#), au niveau national, sont publiées chaque année.

Demandeurs d'emploi : définition et différence avec les chômeurs au sens du BIT

Les demandeurs d'emploi sont des personnes qui sont inscrites à Pôle emploi. Conformément aux recommandations du rapport du Cnis sur la définition d'indicateurs en matière d'emploi, de chômage, de sous-emploi et de précarité de l'emploi (septembre 2008), la Dares et Pôle emploi présentent depuis 2009, à des fins d'analyse statistique les données sur les demandeurs d'emploi inscrits à Pôle emploi selon les catégories suivantes :

- catégorie A : demandeurs d'emploi tenus de rechercher un emploi, sans emploi ;
- catégorie B : demandeurs d'emploi tenus de rechercher un emploi, ayant exercé une activité réduite courte (de 78 heures ou moins dans le mois) ;
- catégorie C : demandeurs d'emploi tenus de rechercher un emploi, ayant exercé une activité réduite longue (de plus de 78 heures au cours du mois) ;
- catégorie D : demandeurs d'emploi non tenus de rechercher un emploi (en raison d'une formation, d'une maladie...) y compris les demandeurs d'emploi en contrat de sécurisation professionnelle (CSP), sans emploi ;
- catégorie E : demandeurs d'emploi non tenus de rechercher un emploi, en emploi (par exemple, bénéficiaires de contrats aidés, créateurs d'entreprise).

Est chômeur au sens du BIT toute personne de 15 ans ou plus qui n'a pas travaillé au moins une heure pendant une semaine de référence, est disponible pour prendre un emploi dans les 15 jours et a recherché activement un emploi dans le mois précédent ou en a trouvé un qui commence dans les trois mois. Le chômage au sens du BIT est mesuré par l'enquête Emploi de l'Insee.

L'inscription à Pôle emploi en catégorie A et le chômage au sens du BIT sont deux réalités proches, mais qui ne se recouvrent pas (voir [documentation](#)).

Interprétation des séries CVS sur les demandeurs d'emploi

Les données STMT étant exhaustives, il n'existe pas, comme pour des données d'enquête, d'incertitude liée à l'échantillonnage. Les variations des séries CVS issues de la STMT peuvent résulter soit de la tendance de moyen terme, principalement liée aux évolutions du marché du travail et à la conjoncture économique, soit de chocs ponctuels, dont les sources peuvent être variées (variations dans la gestion des listes de demandeurs d'emploi par Pôle emploi ou dans les comportements d'inscription, chocs ponctuels du marché du travail, imprécisions dans l'estimation des corrections des variations saisonnières, ...). Parmi ces chocs ponctuels figurent aussi des incidents et changements de procédure dont certains ont pu avoir un impact significatif sur les séries de demandeurs d'emploi. Un [document](#) présente les principaux événements et leurs impacts.

Une [documentation](#) fournit des éléments d'aide à l'interprétation des séries mensuelles CVS sur les demandeurs d'emploi.

Pour en savoir plus

[1] Dares, Pôle emploi (2015), « Demandeurs d'emploi inscrits et offres collectées par Pôle emploi en septembre 2015 », *Dares Indicateurs* n°079, octobre.

[2] Dares, les séries mensuelles régionales, départementales et par zone d'emploi.