

DEMANDEURS D'EMPLOI INSCRITS À PÔLE EMPLOI EN NORMANDIE AU PREMIER TRIMESTRE 2021

Au premier trimestre 2021, en Normandie, le nombre de demandeurs d'emploi tenus de rechercher un emploi et sans activité (catégorie A) s'établit en moyenne sur le trimestre à 164 620. Ce nombre baisse de 1,0 % sur le trimestre (soit -1 710 personnes) et progresse de 3,3 % sur un an.

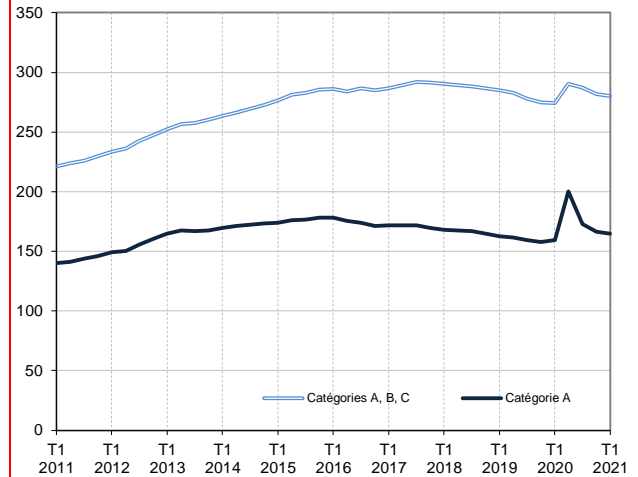
En France métropolitaine, ce nombre baisse de 0,3 % ce trimestre (+6,8 % sur un an).

En Normandie, le nombre de demandeurs d'emploi tenus de rechercher un emploi, ayant ou non exercé une activité (catégories A, B, C) s'établit en moyenne à 280 160 au premier trimestre 2021. Ce nombre baisse de 0,5 % sur le trimestre (soit -1 480 personnes) et progresse de 2,1 % sur un an.

En France métropolitaine, ce nombre augmente de 0,1 % ce trimestre (+4,9 % sur un an).

Demands d'emploi en catégories A et A, B, C en Normandie

En milliers, données corrigées des variations saisonnières et des jours ouvrables (CVS-CJO)



Source : Pôle emploi-Dares, STMT, traitements Dares.

Demands d'emploi par catégorie

Données CVS-CJO

	Effectif			Évolution (en %) sur	
	1er trim. 2020	4e trim. 2020	1er trim. 2021	un trimestre *	un an **
Normandie					
Inscrits tenus de rechercher un emploi, sans emploi (catégorie A)	159 300	166 330	164 620	-1,0	+3,3
Inscrits tenus de rechercher un emploi, en activité réduite courte (catégorie B)	40 490	36 220	36 180	-0,1	-10,6
Inscrits tenus de rechercher un emploi, en activité réduite longue (catégorie C)	74 660	79 090	79 360	+0,3	+6,3
Ensemble des inscrits tenus de rechercher un emploi (catégories A, B, C)	274 450	281 640	280 160	-0,5	+2,1
Inscrits non tenus de rechercher un emploi, sans emploi (catégorie D)	15 330	15 970	16 710	+4,6	+9,0
Inscrits non tenus de rechercher un emploi, en emploi (catégorie E)	15 280	14 660	15 310	+4,4	+0,2
Ensemble des inscrits (catégories A, B, C, D, E)	305 060	312 270	312 180	0,0	+2,3
France métropolitaine (en milliers)					
Inscrits tenus de rechercher un emploi, sans emploi (catégorie A)	3 334,2	3 572,8	3 560,6	-0,3	+6,8
Inscrits tenus de rechercher un emploi, en activité réduite courte (catégorie B)	773,6	710,8	713,9	+0,4	-7,7
Inscrits tenus de rechercher un emploi, en activité réduite longue (catégorie C)	1 340,5	1 428,6	1 442,5	+1,0	+7,6
Ensemble des inscrits tenus de rechercher un emploi (catégories A, B, C)	5 448,2	5 712,2	5 716,9	+0,1	+4,9
Inscrits non tenus de rechercher un emploi, sans emploi (catégorie D)	295,9	327,2	345,2	+5,5	+16,7
Inscrits non tenus de rechercher un emploi, en emploi (catégorie E)	350,4	321,6	330,7	+2,8	-5,6
Ensemble des inscrits (catégories A, B, C, D, E)	6 094,5	6 361,0	6 392,8	+0,5	+4,9

* variation par rapport au trimestre précédent, en %.

** variation par rapport au même trimestre de l'année précédente, en %.

Source : Pôle emploi-Dares, STMT, traitements Dares.

La situation des demandeurs d'emploi vis-à-vis de l'activité réduite courte (inférieure ou égale à 78 heures sur un mois, catégorie B) ou longue (supérieure ou égale à 79 heures sur un mois, catégorie C), est déterminée à la fin de chaque mois. Dans cette publication les nombres de demandeurs d'emploi en catégories B, C sont obtenus en faisant la moyenne sur le trimestre.

Une [documentation](#) fournit des éléments d'aide à l'interprétation des séries sur les demandeurs d'emploi.

Les données publiées concernent les demandeurs d'emploi inscrits à Pôle emploi. La notion de demandeurs d'emploi est différente de celle de chômeurs au sens du Bureau international du travail (BIT). Au-delà des évolutions du marché du travail, différents facteurs peuvent davantage affecter les données relatives aux demandeurs d'emploi : modifications des règles d'indemnisation ou d'accompagnement des demandeurs d'emploi, changements de procédure, incidents. Un [document](#) présente les principaux changements de procédure et incidents ayant affecté les statistiques de demandeurs d'emploi depuis 2011.

L'ensemble des définitions et concepts figurent dans la [documentation méthodologique](#) en ligne.

DEMANDEURS D'EMPLOI PAR DÉPARTEMENT

Au premier trimestre 2021, en Normandie, les évolutions sur le trimestre du nombre de demandeurs d'emploi en catégorie A se situent entre -1,7 % dans la Manche et dans l'Orne et -0,4 % dans le Calvados. Sur un an, elles se situent entre +2,1 % en Seine-Maritime et +5,4 % dans le Calvados.

Les évolutions du nombre de demandeurs d'emploi en catégories A, B, C se situent entre -1,5 % dans l'Orne et +0,1 % dans l'Eure pour les évolutions sur un trimestre. Sur un an, elles se situent entre +1,2 % en Seine-Maritime et +3,6 % dans l'Eure.

Demands d'emploi en catégorie A

Données CVS-CJO

	Effectif			Évolution (en %) sur	
	1er trim. 2020	4e trim. 2020	1er trim. 2021	un trimestre *	un an **
Normandie	159 300	166 330	164 620	-1,0	+3,3
Calvados	31 810	33 670	33 520	-0,4	+5,4
Eure	28 960	30 610	30 420	-0,6	+5,0
Manche	17 940	18 720	18 400	-1,7	+2,6
Orne	11 870	12 350	12 140	-1,7	+2,3
Seine-Maritime	68 710	70 980	70 130	-1,2	+2,1
France métropolitaine (en milliers)	3 334,2	3 572,8	3 560,6	-0,3	6,8

* variation par rapport au trimestre précédent, en %.

Source : Pôle emploi-Dares, STMT, traitements Dares.

** variation par rapport au même trimestre de l'année précédente, en %.

Demands d'emploi en catégories A, B, C

Données CVS-CJO

	Effectif			Évolution (en %) sur	
	1er trim. 2020	4e trim. 2020	1er trim. 2021	un trimestre *	un an **
Normandie	274 450	281 640	280 160	-0,5	+2,1
Calvados	56 140	57 770	57 640	-0,2	+2,7
Eure	50 180	51 930	51 970	+0,1	+3,6
Manche	32 790	33 630	33 370	-0,8	+1,8
Orne	20 580	21 310	21 000	-1,5	+2,0
Seine-Maritime	114 760	116 980	116 180	-0,7	+1,2
France métropolitaine (en milliers)	5 448,2	5 712,2	5 716,9	0,1	4,9

* variation par rapport au trimestre précédent, en %.

Source : Pôle emploi-Dares, STMT, traitements Dares.

** variation par rapport au même trimestre de l'année précédente, en %.

DEMANDEURS D'EMPLOI EN CATÉGORIE A, EN NORMANDIE

En Normandie, sur un trimestre, le nombre de demandeurs d'emploi en catégorie A diminue de 1,4 % pour les hommes (+3,4 % sur un an) et de 0,6 % pour les femmes (+3,2 % sur un an).

Sur un trimestre, le nombre de demandeurs d'emploi en catégorie A diminue en Normandie de 1,0 % pour les moins de 25 ans (+1,2 % sur un an), de 1,2 % pour ceux âgés de 25 à 49 ans (+3,5 % sur un an) et de 0,8 % pour ceux âgés de 50 ans ou plus (+4,4 % sur un an).

Demandeurs d'emploi en catégorie A par sexe et âge

Données CVS-CJO

	Effectif			Évolution (en %) sur	
	1er trim. 2020	4e trim. 2020	1er trim. 2021	un trimestre *	un an **
Hommes	82 160	86 210	84 980	-1,4	+3,4
Femmes	77 130	80 110	79 630	-0,6	+3,2
Moins de 25 ans	26 610	27 200	26 930	-1,0	+1,2
Hommes	14 100	14 500	14 200	-2,1	+0,7
Femmes	12 510	12 700	12 730	+0,2	+1,8
Entre 25 et 49 ans	91 250	95 540	94 430	-1,2	+3,5
Hommes	46 870	49 260	48 510	-1,5	+3,5
Femmes	44 390	46 280	45 920	-0,8	+3,4
50 ans ou plus	41 440	43 590	43 260	-0,8	+4,4
Hommes	21 200	22 460	22 270	-0,8	+5,0
Femmes	20 240	21 130	20 980	-0,7	+3,7
Normandie	159 300	166 330	164 620	-1,0	+3,3

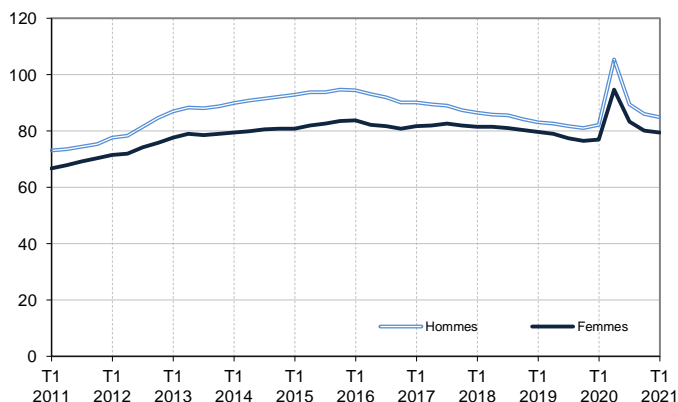
* variation par rapport au trimestre précédent, en %.

Source : Pôle emploi-Dares, STMT, traitements Dares.

** variation par rapport au même trimestre de l'année précédente, en %.

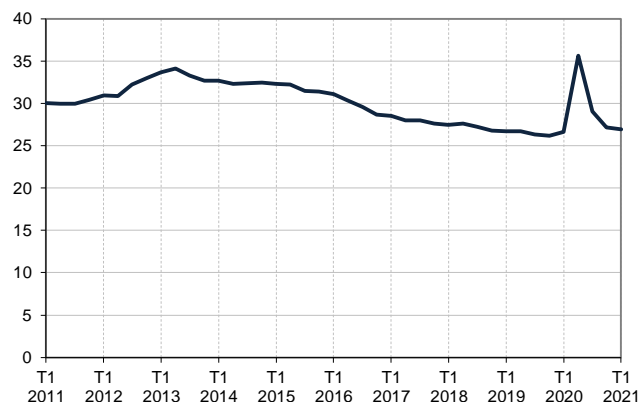
Catégorie A, par sexe

En milliers. données CVS-CJO



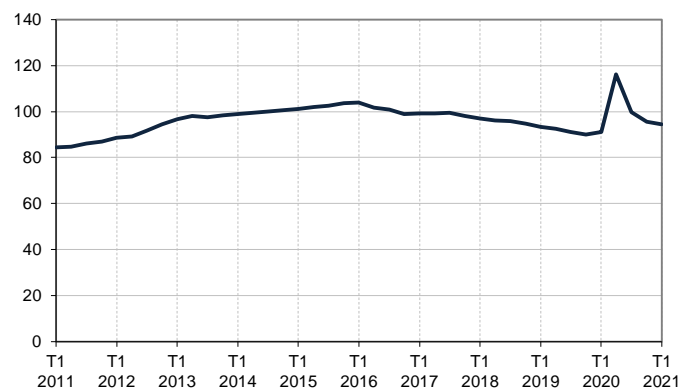
Catégorie A, moins de 25 ans

En milliers. données CVS-CJO



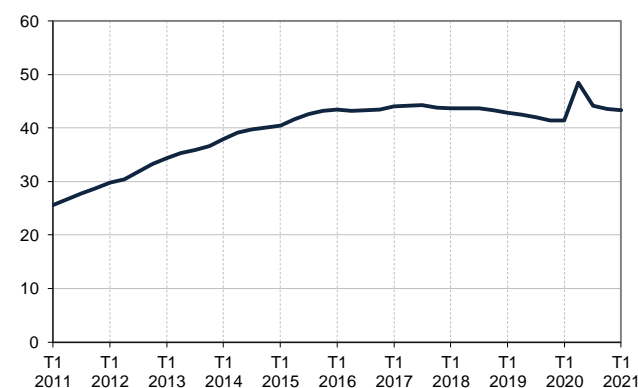
Catégorie A, entre 25 et 49 ans

En milliers. données CVS-CJO



Catégorie A, 50 ans ou plus

En milliers. données CVS-CJO



Champ : Normandie.

Source : Pôle emploi-Dares, STMT, traitements Dares.

DEMANDEURS D'EMPLOI EN CATÉGORIES A, B, C, EN NORMANDIE

En Normandie, sur un trimestre, le nombre de demandeurs d'emploi en catégories A, B, C diminue de 0,8 % pour les hommes (+2,7 % sur un an) et de 0,3 % pour les femmes (+1,6 % sur un an).

Sur un trimestre, le nombre de demandeurs d'emploi en catégories A, B, C diminue en Normandie de 1,2 % pour les moins de 25 ans (+1,2 % sur un an), de 0,5 % pour ceux âgés de 25 à 49 ans (+2,1 % sur un an) et de 0,2 % pour ceux âgés de 50 ans ou plus (+2,7 % sur un an).

Demandeurs d'emploi en catégories A, B, C par sexe et âge

Données CVS-CJO

	Effectif			Évolution (en %) sur	
	1er trim. 2020	4e trim. 2020	1er trim. 2021	un trimestre *	un an **
Hommes	129 960	134 510	133 410	-0,8	+2,7
Femmes	144 500	147 130	146 750	-0,3	+1,6
Moins de 25 ans	43 040	44 050	43 540	-1,2	+1,2
Hommes	21 670	22 560	22 140	-1,9	+2,2
Femmes	21 370	21 490	21 400	-0,4	+0,1
Entre 25 et 49 ans	162 700	166 890	166 040	-0,5	+2,1
Hommes	77 540	80 170	79 500	-0,8	+2,5
Femmes	85 160	86 720	86 540	-0,2	+1,6
50 ans ou plus	68 710	70 690	70 580	-0,2	+2,7
Hommes	30 750	31 780	31 760	-0,1	+3,3
Femmes	37 970	38 910	38 810	-0,3	+2,2
Normandie	274 450	281 640	280 160	-0,5	+2,1

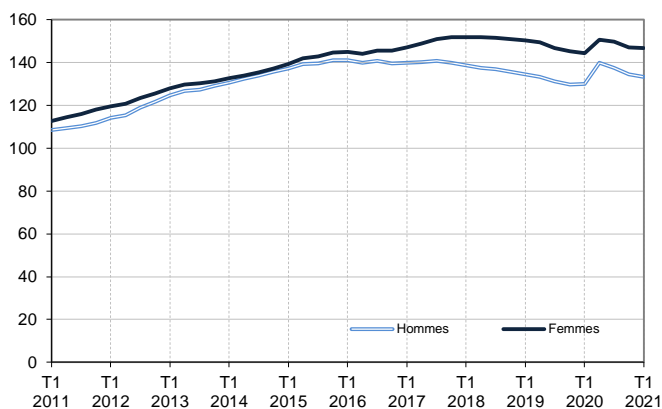
* variation par rapport au trimestre précédent, en %.

Source : Pôle emploi-Dares, STMT, traitements Dares.

** variation par rapport au même trimestre de l'année précédente, en %.

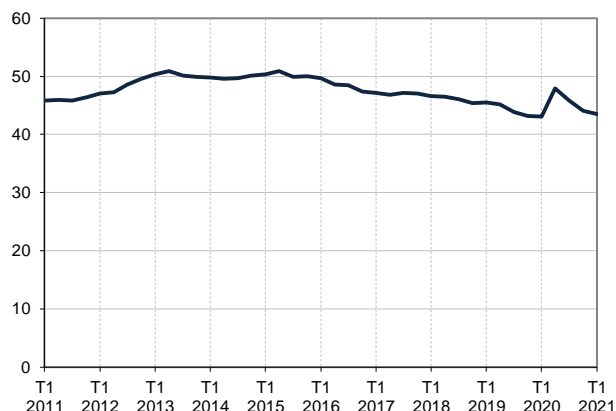
Catégories A, B, C, par sexe

En milliers, données CVS-CJO



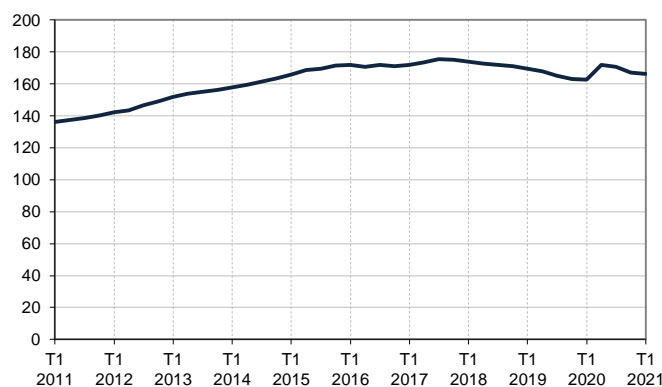
Catégories A, B, C, moins de 25 ans

En milliers, données CVS-CJO



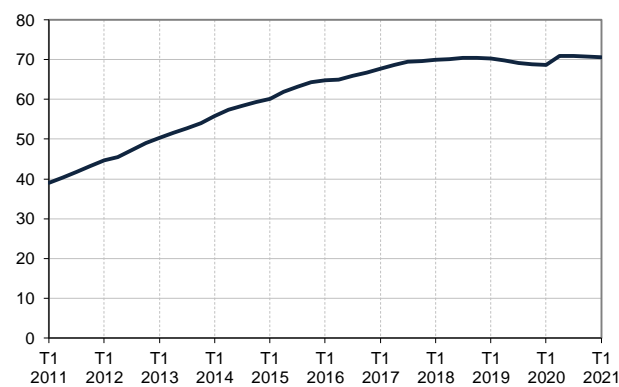
Catégories A, B, C, entre 25 et 49 ans

En milliers, données CVS-CJO



Catégories A, B, C, 50 ans ou plus

En milliers, données CVS-CJO



Champ : Normandie.

Source : Pôle emploi-Dares, STMT, traitements Dares.

ANCIENNETÉ D'INSCRIPTION EN CATÉGORIES A, B, C DES DEMANDEURS D'EMPLOI, EN NORMANDIE

En Normandie, sur un trimestre, le nombre de demandeurs d'emploi inscrits en catégories A, B, C depuis un an ou plus augmente de 1,2 % (+10,2 % sur un an) tandis que celui des inscrits depuis moins d'un an recule de 2,4 % (-5,6 % sur un an).

L'ancienneté en catégories A, B, C est mesurée par le nombre de jours où le demandeur d'emploi a été inscrit, de façon continue, en catégories A, B, C. Une sortie d'un jour de ces catégories réinitialise l'ancienneté. D'autres indicateurs, tel que le nombre de personnes inscrites en catégorie A un certain nombre de mois sur une période donnée, peuvent éclairer d'autres dimensions de l'ancienneté ou de la récurrence sur les listes de Pôle emploi dans ces catégories.

Ancienneté en catégories A, B, C des demandeurs d'emploi

Données CVS-CJO

	Effectif			Évolution (en % et point) sur	
	1er trim. 2020	4e trim. 2020	1er trim. 2021	un trimestre *	un an **
Normandie					
Inscrits depuis moins de 1 an					
<i>Moins de 3 mois</i>	140 960	136 290	133 000	-2,4	-5,6
<i>De 3 mois à moins de 6 mois</i>	55 170	49 780	51 780	+4,0	-6,1
<i>De 6 mois à moins de 12 mois</i>	37 250	33 320	35 180	+5,6	-5,6
<i>De 6 mois à moins de 12 mois</i>	48 530	53 180	46 040	-13,4	-5,1
Inscrits depuis 1 an ou plus	133 500	145 350	147 160	+1,2	+10,2
<i>De 1 an à moins de 2 ans</i>	52 760	59 650	61 600	+3,3	+16,8
<i>De 2 ans à moins de 3 ans</i>	29 150	30 220	29 650	-1,9	+1,7
<i>3 ans ou plus</i>	51 590	55 480	55 910	+0,8	+8,4
Demandeurs d'emploi en catégories A, B, C	274 450	281 640	280 160	-0,5	+2,1
Part des demandeurs d'emploi inscrits depuis 1 an ou plus	48,6%	51,6%	52,5%	+0,9 pt	+3,9 pt
France métropolitaine					
Demandeurs d'emploi inscrits depuis 1 an ou plus (en milliers)	2 553,1	2 820,5	2 886,3	2,3	13,1
Part des demandeurs d'emploi inscrits depuis 1 an ou plus	46,9%	49,4%	50,5%	+1,1 pt	+3,6 pt

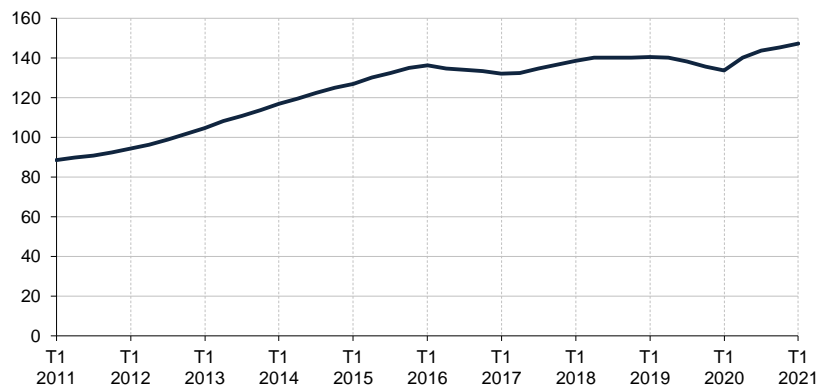
* variation par rapport au trimestre précédent, en %.

Source : Pôle emploi-Dares, STMT, traitements Dares.

** variation par rapport au même trimestre de l'année précédente, en %.

Demandeurs d'emploi inscrits depuis un an ou plus en catégories A, B, C

En milliers, données CVS-CJO



Champ : Normandie.

Source : Pôle emploi-Dares, STMT, traitements Dares.

ENTRÉES ET SORTIES DE CATÉGORIES A, B, C, EN NORMANDIE

En Normandie, le nombre moyen d'entrées en catégories A, B, C au premier trimestre 2021 augmente de 5,7 % par rapport au trimestre précédent (-6,4 % sur un an).

Au premier trimestre 2021, les entrées pour démission (-3,4 %), rupture conventionnelle (-6,5 %), licenciement économique (-8,1 %) et autre licenciement (-4,0 %) sont en baisse. Les entrées pour fin de contrat (+10,1 %), fin de mission d'intérim (+10,4 %), première entrée sur le marché du travail (+7,7 %), retour d'inactivité (+8,7 %), réinscription rapide (+3,9 %), autres motifs (+9,5 %) et motif indéterminé (+9,5 %) sont en hausse.

En Normandie, le nombre moyen de sorties de catégories A, B, C au premier trimestre 2021 diminue de 0,2 % par rapport au trimestre précédent (+0,5 % sur un an).

Au premier trimestre 2021, les sorties pour arrêt de recherche (-0,4 %), cessation d'inscription pour défaut d'actualisation (-5,3 %) et autres cas (-3,2 %) sont en baisse. Les sorties pour reprise d'emploi déclarée (+3,2 %), entrée en stage ou en formation (+11,7 %) et radiation administrative (+3,2 %) sont en hausse.

Suite à la refonte des motifs d'inscription à Pôle emploi (voir [note](#)), les données sur les entrées en catégories A,B,C par motif sont révisées et ne sont pas comparables avec celles publiées avant avril 2018.

Entrées en catégories A, B, C par motif

Données CVS-CJO

	Nombre moyen d'entrées 1er trim. 2021	Répartition des motifs (en %)	Évolution trimestrielle * (en %)	Évolution annuelle ** (en %)
Normandie				
Fin de contrat	4 380	18,1	+10,1	-15,8
Fin de mission d'intérim	1 480	6,1	+10,4	-39,6
Démission	840	3,5	-3,4	-20,0
Rupture conventionnelle	1 430	5,9	-6,5	0,0
Licenciement économique	340	1,4	-8,1	-12,8
Autre licenciement	1 430	5,9	-4,0	-0,7
Première entrée sur le marché du travail ⁽¹⁾	1 960	8,1	+7,7	+25,6
Retour d'inactivité ⁽²⁾	4 140	17,1	+8,7	+9,2
Réinscription rapide ⁽³⁾	4 240	17,5	+3,9	-4,5
Autres motifs ⁽⁴⁾	1 500	6,2	+9,5	+9,5
Motif indéterminé	2 430	10,0	+9,5	-11,0
Entrées en catégories A, B, C	24 190	100,0	+5,7	-6,4
France métropolitaine (en milliers)	506,3		+3,4	-6,8

* variation par rapport au trimestre précédent, en %.

** variation par rapport au même trimestre de l'année précédente, en %.

(1) Inscription à Pôle emploi d'une personne qui se présente pour la première fois sur le marché du travail, notamment lorsqu'elle vient d'achever ses études ou lorsqu'elle était auparavant inactive.

(2) Recherche d'un emploi après une période d'inactivité, fin de maladie ou de maternité, fin de formation.

(3) Réinscription après une sortie de courte durée (suite à un défaut d'actualisation, une radiation administrative, une période d'inactivité...).

(4) Fin d'activité non salariée, retour en France, recherche d'un autre emploi.

Sorties de catégories A, B, C par motif

Données CVS-CJO

	Nombre moyen de sorties 1er trim. 2021	Répartition des motifs (en %)	Évolution trimestrielle * (en %)	Évolution annuelle ** (en %)
Normandie				
Reprise d'emploi déclarée ⁽¹⁾	5 100	21,1	+3,2	+13,3
Entrée en stage ou en formation	3 250	13,4	+11,7	+29,5
Arrêt de recherche (maternité, maladie, retraite, ...)	2 290	9,5	-0,4	-1,3
<i>Dont maladie</i>	1 230	5,1	+2,5	-6,8
Cessation d'inscription pour défaut d'actualisation	9 460	39,1	-5,3	-11,3
Radiation administrative	2 250	9,3	+3,2	-7,4
Autres cas ⁽²⁾	1 820	7,5	-3,2	+11,7
Sorties de catégories A, B, C	24 170	100,0	-0,2	+0,5
France métropolitaine (en milliers)	499,3		-0,2	+0,3

* variation par rapport au trimestre précédent, en %.

** variation par rapport au même trimestre de l'année précédente, en %.

(1) Uniquement celles connues de Pôle emploi.

(2) Déménagement, titre de séjour non valide, absence du lieu de résidence supérieure à 35 jours, etc.

Source : Pôle emploi-Dares, STMT, traitements Dares.

SOURCE, DÉFINITIONS ET MÉTHODE

Source : la Statistique du marché du travail (STMT)

La Statistique du marché du travail (STMT) est une source statistique exhaustive issue des fichiers de gestion de Pôle emploi. Elle porte sur tous les demandeurs d'emploi inscrits, entrés ou sortis des listes un mois donné.

La correction des variations saisonnières et des effets des jours ouvrables (CVS-CJO) permet de rendre les évolutions pertinentes pour l'analyse conjoncturelle. Les coefficients de correction des variations saisonnières et des jours ouvrables sont estimés une fois par an pour la 1ère publication de l'année. Lorsque ces coefficients sont réestimés, les séries CVS-CJO sont révisées sur tout leur historique. La prochaine campagne d'actualisation des coefficients aura lieu en avril 2022.

Depuis 2018, la publication commune Dares-Pôle Emploi est trimestrielle et présente la moyenne sur le trimestre passé du nombre de demandeurs d'emploi inscrits, ainsi que les flux d'entrées et de sorties. Cette refonte de la publication vise à mettre l'accent sur les évolutions tendanciennes de ces statistiques plutôt que sur leurs variations au mois le mois, qui sont très volatiles et parfois difficiles à interpréter.

Dans toute la publication, les résultats présentés sont des moyennes trimestrielles. La moyenne trimestrielle correspond à la somme des effectifs ou des flux pour les trois mois du trimestre considéré, divisée par trois.

Une [documentation méthodologique](#) présente plus en détail la STMT.

Le Fichier historique statistique (FHS) est une autre source statistique sur les demandeurs d'emploi issue des fichiers de gestion de Pôle emploi. Elle comporte tous les épisodes d'inscription sur une période de 10 ans. Les statistiques produites à partir de la STMT et du FHS peuvent différer en raison de différences dans la constitution des deux sources. En particulier la façon dont sont traités les événements enregistrés avec retard et les sorties de courte durée sont traités dans les deux sources est à l'origine d'écarts. Des [séries brutes sur les demandeurs d'emploi issues FHS](#), au niveau national, sont publiées chaque année.

Demandeurs d'emploi : définition et différence avec les chômeurs au sens du BIT

Les demandeurs d'emploi sont des personnes qui sont inscrites à Pôle emploi. Conformément aux recommandations du rapport du Cnis sur la définition d'indicateurs en matière d'emploi, de chômage, de sous-emploi et de précarité de l'emploi (septembre 2008), la Dares et Pôle emploi présentent depuis 2009, à des fins d'analyse statistique les données sur les demandeurs d'emploi inscrits à Pôle emploi selon les catégories suivantes :

- catégorie A : demandeurs d'emploi tenus de rechercher un emploi, sans emploi ;
- catégorie B : demandeurs d'emploi tenus de rechercher un emploi, ayant exercé une activité réduite courte (de 78 heures ou moins sur un mois) ;
- catégorie C : demandeurs d'emploi tenus de rechercher un emploi, ayant exercé une activité réduite longue (de plus de 78 heures sur un du mois) ;
- catégorie D : demandeurs d'emploi non tenus de rechercher un emploi (en raison d'une formation, d'une maladie...) y compris les demandeurs d'emploi en contrat de sécurisation professionnelle (CSP), sans emploi ;
- catégorie E : demandeurs d'emploi non tenus de rechercher un emploi, en emploi (par exemple, bénéficiaires de contrats aidés, créateurs d'entreprise).

Est chômeur au sens du BIT toute personne de 15 ans ou plus qui (i) n'a pas travaillé au moins une heure pendant une semaine de référence, (ii) est disponible pour prendre un emploi dans les 15 jours et (iii) a recherché activement un emploi dans le mois précédent ou en a trouvé un qui commence dans les trois mois. Le chômage au sens du BIT est mesuré par l'enquête Emploi de l'Insee.

L'inscription à Pôle emploi en catégorie A et le chômage au sens du BIT sont deux réalités proches, mais qui ne se recouvrent pas (voir [documentation](#)).

Interprétation des séries CVS-CJO sur les demandeurs d'emploi

Les données STMT étant exhaustives, il n'existe pas, comme pour des données d'enquête, d'incertitude liée à l'échantillonnage. Les variations des séries CVS issues de la STMT peuvent résulter soit de la tendance de moyen terme, principalement liée aux évolutions du marché du travail et à la conjoncture économique, soit de chocs ponctuels, dont les sources peuvent être variées (variations dans la gestion des listes de demandeurs d'emploi par Pôle emploi ou dans les comportements d'inscription, chocs ponctuels du marché du travail, imprécisions dans l'estimation des corrections des variations saisonnières, ...). Parmi ces chocs ponctuels figurent aussi des incidents et changements de procédure dont certains ont pu avoir un impact significatif sur les séries de demandeurs d'emploi. Un [document](#) présente les principaux événements et leurs impacts.

Une [documentation](#) fournit des éléments d'aide à l'interprétation des séries sur les demandeurs d'emploi.

Pour en savoir plus

[\[1\] Dares. Pôle emploi. publications trimestrielles sur les demandeurs d'emploi inscrits à Pôle emploi en France métropolitaine](#)

[\[2\] Dares. les séries mensuelles régionales, départementales et par zone d'emploi.](#)

[\[3\] Pôle emploi. Les publications statistiques](#)

[\[4\] Dreets de Normandie/études et statistiques](#)

[\[5\] Pôle emploi \(2019\). « L'enquête Besoins en main-d'œuvre 2019 »](#)